

# stedelijk museum

## bulletin | 4 | 78

### Carel Visser

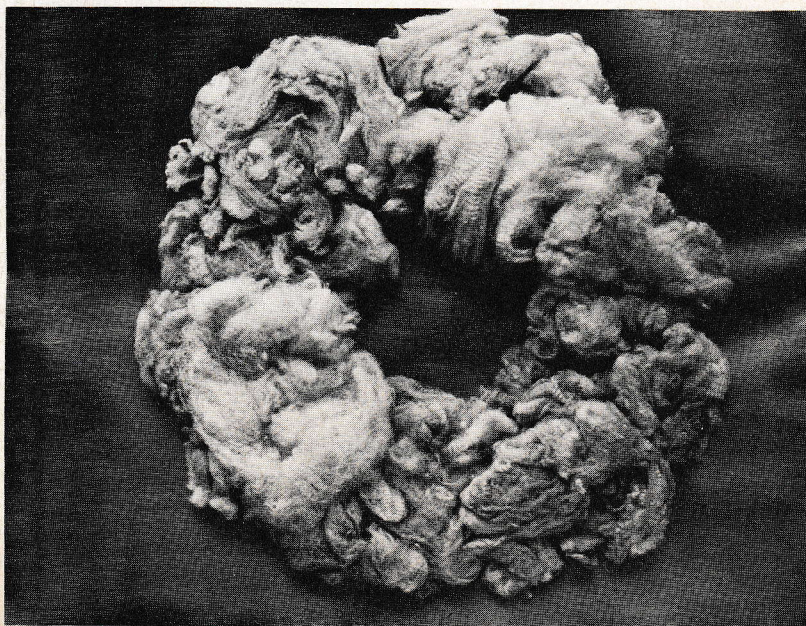
Van de beeldhouwer en grafikus Carel Visser heeft het Stedelijk Museum het laatst in 1972 een reeks werken laten zien. Dat waren toen recente skulpturen.

Sindsdien heeft Carel Visser zich in toenemende mate bezig gehouden met collages. Op vellen papier van 50 x 65 cm die hij met potlood volslagen zwart maakt, plakt hij dingen uit de natuur (zoals mosselen, pauweveren, schapewol, haar) of kleurenfoto's (meestal knipsels uit tijdschriften of reklamedrukwerk) of briefkaarten en andere reproducties van kunst, (vaak beelden).

Carel Vissers werk heeft van meet af aan een sterke relatie met de natuur gehad. In die zin dat observatie van vormen en structuren in de natuur voor hem altijd een bron is geweest waaruit hij voor zijn werk geput heeft, ook al leek er vaak geen directe verbinding met de natuur te bestaan. In de nieuwe collages is dat duidelijk wél het geval, door het gebruik van materialen uit de natuur en ook door de realistische kleurenfoto's die hij gebruikt. In een uitvoerig vraaggesprek dat in de catalogus wordt opgenomen, vertelt Carel Visser het een en ander over zijn nieuwe werk:

*Dat zwart maken van het papier heeft natuurlijk te maken met jouw voorkeur voor ijzer.*

Ik vind dat harde, dat metaalachtige oppervlak lekker, al is het niet mijn bedoeling om het papier zo lang te bewerken tot het net ijzer is. Het ding-achtige wat het krijgt, dat vind ik fijn. Er zijn misschien nog wel meer redenen te bedenken voor het zwart maken. Maar waarom ik dan de volgende stap doe: een foto uitknippen en die op dat zwarte vlak plakken, dat is echt om van dat zwarte papier een soort beeld te maken. Om het uit



Ruwe wol (ring), 1977, papier/potlood, wol, 50 x 65 cm

dat platte vlak te krijgen en er die derde dimensie in te brengen. Ik vind het verrukkelijk ruimtelijk werken, ik raak er zelf helemaal zenuwachtig van, zó lekker is dat, als je dat zwart hebt en je gaat er dan die dingen op leggen, daar gebeurt zo waanzinnig veel.

*Je gebruikt bijna altijd dezelfde maat papier?*

Ja, ik vind dat een lekkere maat. Ik koop dat bij mij om de hoek, Israëls papier heet het. Je hebt ook papier dat het niet uithoudt, want het wordt ontzettend gemaltraitieerd als je er zo lang op zit te krassen met een potlood.

Omdat het altijd hetzelfde formaat is, en altijd zwart, is het een soort waslijn; steeds dezelfde achtergrond waar je mee werkt, die wel altijd aanwezig is, maar niet al te dwingend.

En steeds hang je aan die waslijn dan weer

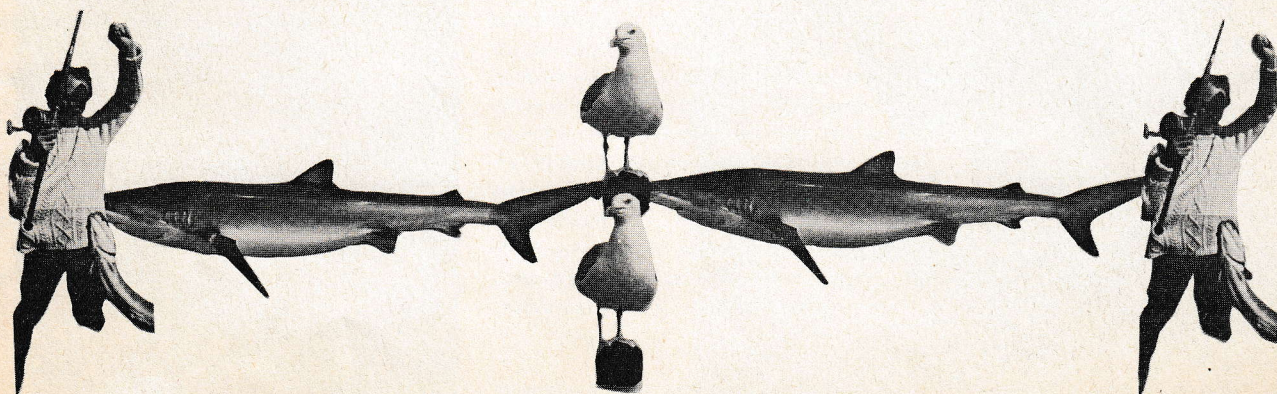
eens een onderbroek en dan weer een overhemd en dat vind ik het spannende – kijken wat dit ding doet en wat dat ding doet. Voor mij is het een avontuur.

Een deel van de tentoonstelling bestaat uit geheel andere collages. Deze zijn niet op een ondergrond geplakt maar bestaan uit knipsels die aan en op elkaar geplakt zijn. De minder strenge, om niet te zeggen losse opbouw van deze werken, de kleur en de onderwerpen markeren een nieuwe, verrassende wending in het werk van Carel Visser.

De tentoonstelling omvat ruim veertig plaksels. In de catalogus staan naast het interview een aantal kleuren- en zwart-wit reproducties.

ap

**Opening donderdag 6 april, 17.00 uur**



Visser, 1977, knipsels, geplakt, 41 x 134.5 cm

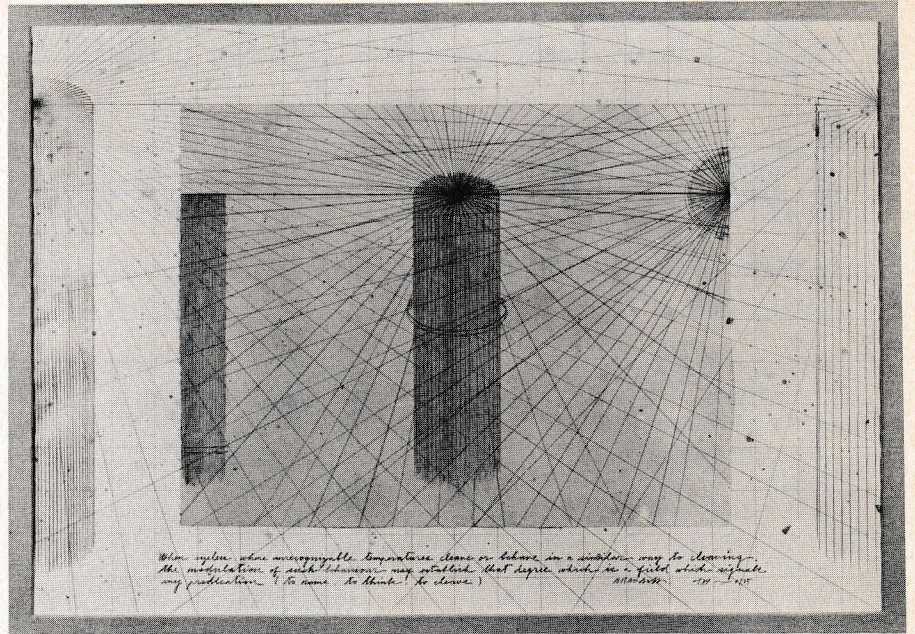


## Arakawa

Arakawa's werk roept, hoe plezierig het ook is om naar te kijken, al snel een aantal vragen op over de betekenis ervan. Omdat er namelijk een aantal exacte, meetkundige vormen te zien zijn, en er bovendien allerlei fragmenten tekst in voorkomen, heb je de neiging naar de tekeningen of schilderijen te kijken alsof het makkelijk leesbare ontwerpen of werktekeningen zijn.

Je ziet bijvoorbeeld in vrijwel alle werken op deze tentoonstelling cylinders, in verschillende grootte en vanuit verschillende gezichtspunten bekeken. Bovendien hebben bijna al die cylinders een heel duidelijk middelpunt van waaruit allerlei lijnen uitstralen. Onder zo'n duidelijke vorm zie je dan een met de hand geschreven tekst als: 'Dit is zonder maat, zonder lijnen (maar misschien met verdelingen), zonder middelpunt, misschien zonder oppervlakte of rand, bijna zonder een duidelijke richting'. Het is zo verwarrend omdat vrijwel iedere mededeling in deze tekst weersproken wordt door de tekening. Er is een bepaalde maat, er zijn lijnen, er is een middelpunt, er is een oppervlak, er is een rand, en iets van richting is ook te onderscheiden. Dit soort raadselachtige statements, die onmiddellijk op losse schroeven gezet worden, is typerend voor het werk van Arakawa.

Voor een beter begrip is het nodig iets van Arakawa's uitgangspunten te weten. Arakawa, geboren te Tokio in 1936 en in 1961 naar New York verhuisd, schildert



*Sketches for an anatomy of the signified or if, deel 1, nr. 4, 1974/75*  
papier/potlood, kleurkrijt, 105 x 152 cm

aanvankelijk werken die hij 'blauwdrukken' noemt en die het moment voordat de verbeelding begint te werken en een beeld vormt, uitdrukken. Daarnaast is hij zeer geïnteresseerd in allerlei filosofische opvattingen, met name in het werk van Ludwig Wittgenstein. Veel van de teksten die Arakawa gebruikt in zijn huidige werk zijn dan ook verwijzingen naar de theorieën van Wittgenstein en vooral naar diens

*Tractatus logico-philosophicus*. Arakawa heeft dat gemeen met veel kunstenaars uit de zogenaamde konseptuele richtingen maar in tegenstelling daarmee blijft het visuele een zeer belangrijk aspect van zijn werk.

mb

**Opening donderdag 6 april, 17.00 uur**

## Constant

In de zogenaamde erezaal worden twintig schilderijen uit de periode 1969-77 van Constant tentoongesteld.

Bij *Het bondgenootschap van Casanova met de moraal*, 1975 schreef Constant zelf het volgende commentaar:

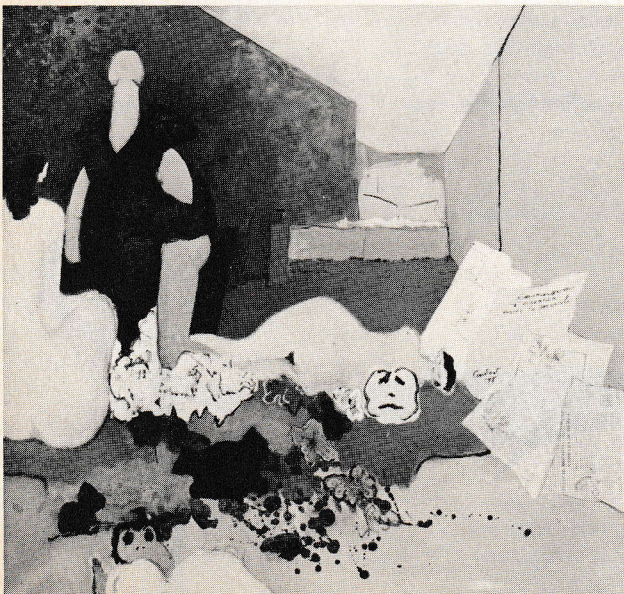
'Wie de mémoires leest van Casanova als 'levenskunstenaar' met in gedachten de

moraal van zijn tijd, vraagt zich af hoe hij zich heeft kunnen handhaven zonder een bijzondere protectie, zonder een geheim bondgenootschap met de moraal zelf. Zijn persoonlijke vrijheid is ondenkbaar zonder de onvrijheid van zijn vrouwelijke medemens. Hij werd geholpen juist door de moraal die de vrouwen in een toestand van

sociale rechteloosheid en permanente sexuele onbevredigdheid hield. Het schilderij toont Casanova in een omstrengeling met zijn bondgenoot, in de gedaante van een reptiel. De hoofdfiguur zelf ziet men als een welgevormde man, maar op de plaats waar men zijn hoofd zou verwachten rijst een monumentale phallus op, het belangrijkste attribuut in zijn geschreven zelfportret. De twee vrouwenfiguren aan weerszijden van deze groep, de ene in onderdanig bewonderende, de ander in voluptueus-afwachter houding, hebben gemeen dat het onderlichaam sterk geaccentueerd is en het hoofd ondergedimensioneerd, overeenkomstig Casanova's waarneming.'  
Literatuur: *Les mémoires de Jacques Casanova de Seingalt*.

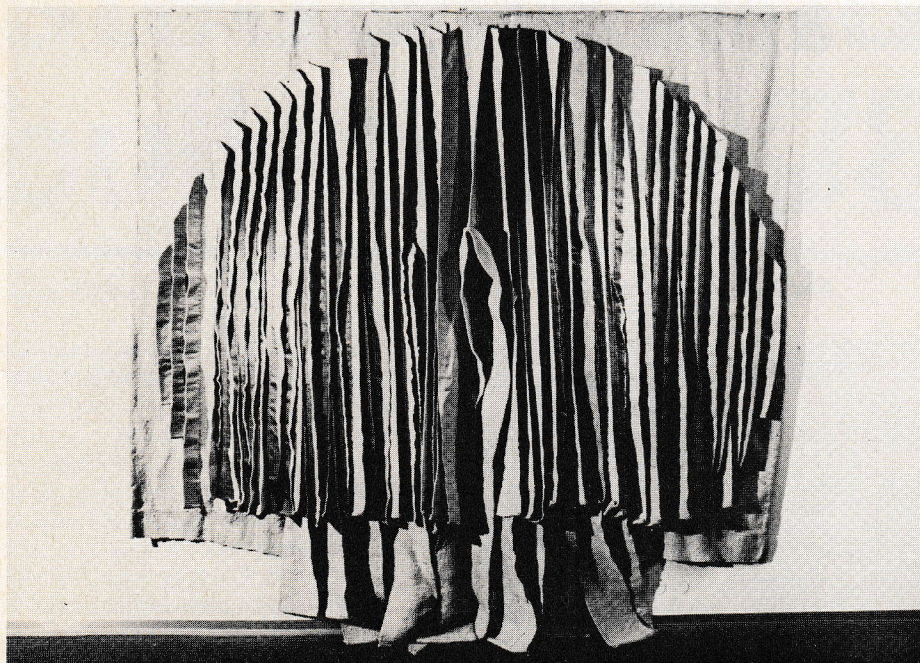
Voor meer informatie zie de voorpagina van het bulletin 3/78 (helaas werden de fotobijchriften van het schilderij *Mobiel Labyrinth E.S.R. Babylon*, 1966 en de tekening *Ladderlabyrinth*, 1971 verwisseld).

*Het bondgenootschap van Casanova met de moraal, 1975*  
doek/olieverf, 165 x 175 cm



t/m 7 mei in zaal 126





*Reflets blancs I, 1972, 250 × 220 cm*

Jagoda Buić, geboren in Split 1930 is één van die textielkunstenaars die een grote bijdrage hebben geleverd tot een nieuwe kijk op de traditionele tapisserie. Het Stedelijk Museum kocht in 1968 een werk van haar, *Gevallen engel*, dat geëxposeerd werd op de Biennale van São Paolo. In die tijd veranderde de opvatting over het wandkleed: het maakte zich letterlijk los van de wand om als ruimtelijk element mee te gaan spelen in de architectuur. Veel van haar monumentale werk, dat te zien was tijdens de Biennales van Lausanne en op solotentoonstellingen, o.a. in de musea van Nantes en Düsseldorf, maakt de indruk ontworpen te zijn voor gebruik als decorlement. In enkele gevallen heeft zij

ook werkelijk voor het toneel ontworpen. In de kleine selectie van recent werk die in het Stedelijk te zien zal zijn, komen weer 'wand'kleden voor waarbij sterk de nadruk ligt op de beweging van het oppervlak die gesuggereerd wordt door evenwijdige banen in reliëf aangebracht. De vorm wordt versterkt door het gebruik van simpele kleuren, nuances in wit en zwart.

Er zijn ook foto's en tekeningen te zien die een indruk geven van de werkwijze en van toepassingen in gebouwen.

lc

**Opening donderdag 20 april, 17.00 uur**

## Buky Grinberg



De performance *with & about people* gaat over verschillende relaties die kunnen ontstaan tussen een groep spelers en het publiek en over hun invloed op elkaar. De ongeveer 30 spelers (leden van het Nationaal Ballet) vormen gezamenlijk eenvoudige meetkundige vormen in een gesloten ruimte, waarin zich ook publiek bevindt. Zij lopen door het publiek heen, scheiden het in aparte groepen en dwingen het tot reacties, bewegingen. Voor het publiek dat ingesloten wordt is het lang niet altijd te zien dat er bijvoorbeeld een cirkel wordt gevormd door de spelers, ook zal het niet meteen merken waarom en hoe op een bepaald ogenblik een vorm gaat veranderen.

Het publiek en de reacties zijn een van de belangrijkste bestanddelen van deze performance (duur ± 30 minuten).

**zaterdag 8 april, 14.30 uur en 16.00 uur**

Joel Fisher (geboren 1947 in Salem, Ohio) is dermate gefascineerd door papier dat hij enkele jaren geleden zelf is begonnen dit met de hand te maken.

De pulp bereidde hij uit allerlei gevonden materialen die zich daartoe lenen, bijvoorbeeld ook eigen afgedragen kleding; een lijfelijker integratie van kunstenaar en werk is nauwelijks denkbaar. De losse bladen papier hebben wel ongeveer hetzelfde bijna vierkante formaat, maar de kleuren verschillen en bij nauwkeurige beschouwing is ook de oppervlaktestructuur eindeloos gevarieerd. De kunstenaar begint te werken met een omlind plan voor ogen, maar hoe tenslotte ieder blad papier eruit zal gaan zien is vooraf niet exact te bepalen en moet tot op grote hoogte aan het toeval worden overgelaten. Dit kristalliseert zich als het ware in het beslissende moment van het scheiden van de pulp van het water.

In september 1975 bezocht Joel Fisher de galeries waar zich nog werk van hem bevond dat tot op dat ogenblik onverkocht was gebleven. De vellen werden in chronologische volgorde samengevoegd en opgelost in water. Uit de pulp die hieruit weer ontstond werden 420 nieuwe bladen papier gemaakt, elk circa 70 cm<sup>2</sup> groot. Op deze wijze werden ruim honderd bladen, ontstaan in de voorafgaande zeven jaren, opnieuw geïntegreerd tot een nieuw werk dat, verdeeld over alle beschikbare grote en kleine kamers, werd getoond in het Städtisches Museum in Mönchengladbach, en daarna nogmaals als één gigantisch werk in één grote ruimte in het Museum of Modern Art in Oxford.

De tentoonstelling in het Stedelijk Museum speelt zich af in vier kabinetten en een hoekzaal. De kunstenaar schreef het museum: 'In aanmerking genomen dat dit mijn eerste tentoonstelling in Nederland is en dat een groot aantal bezoekers onbekend is met mijn werk, wil ik dit zó laten zien dat het makkelijk toegankelijk wordt voor ieder die bereid is er enige tijd aan te besteden'.

fk

**Opening donderdag 13 april, 17.00 uur**

## De Volharding



**zaterdag 8 april, 15.00 uur**



Stedelijk Museum

Paulus Potterstraat 13, Amsterdam

telefoon: 020-73 21 66

open: maandag-zaterdag 9.30-17.00 uur

zon- en feestdagen 13.00-17.00 uur

# april 1978

## agenda

### Openingen

#### Arakawa

donderdag 6 april, 17.00 uur

#### Carel Visser

donderdag 6 april, 17.00 uur

#### Joel Fisher

donderdag 13 april, 17.00 uur

#### Jagoda Buić

donderdag 20 april, 17.00 uur

### Muziek van nu

**De Volharding** met een programma van nederlandse werken waaronder twee premières

zaterdag 1 april, 15.00 uur (aula)

Aulos ensemble met Jean Knibbs – sopraan, Gabrielle Byam-Grounds – fluit, Alan Haydock en Ian Mitchell – klarinet, Anna Shuttleworth – cello, Wendy Nightingale – piano, Nicholas Shipp – slagwerk, o.l.v. Philip Wilby – viool een programma van hedendaagse engelse muziek

zaterdag 8 april, 15.00 uur (aula)

#### The garden furniture music ensemble

o.l.v. John White

zaterdag 15 april, 15.00 uur (aula)

**Dennis Smaley** – keyboard instrumenten en

**Carol Plantamura** – sopraan

zaterdag 22 april, 15.00 uur (aula)

**Bernard Kontarski** – piano,

speelt composities van Mauricio Kagel

zaterdag 29 april, 15.00 uur (aula)

### Film en Experiment

Programma van experimentele films georganiseerd door het Goethe Instituut, Amsterdam

**Helmut Herbst:** Das Dada-Manifest, 1969

**Ferdinand Léger:** Le Ballet Mécanique, 1924

muziek: Georges Antheil

zondag 9 april, 15.00 uur (aula)

### Performance

Buky Grinberg: With & about people

duur ± 30 minuten

zaterdag 8 april, 14.30 uur en 16.00 uur (zaal 23a)

### Tentoonstellingen

#### Arakawa

Sketches for the anatomy of the signified or if

tekeningen en schilderijen

7 april t/m 21 mei

zaal 107, 108, 108a

#### Carel Visser

Papierbeelden

7 april t/m 21 mei

zaal 114a

#### Joel Fisher

Papier

14 april t/m 28 mei

zaal 2, 3 of 7

#### Jagoda Buić

Tapisserie

21 april t/m 4 juni

zaal 24, 25

#### Nieuwe typografie 1915-40

keuze uit de eigen kollektie

21 april t/m juli

zaal 14

#### Françoise van den Bosch

Sieraden en objecten

t/m 2 april

zaal 25

#### Mark Prent

Objecten

t/m 2 april

zaal 16-22

#### Hommage aan de Vereniging met de lange naam

Keuze uit de schenkingen van de VVHK

t/m 2 april

zaal 2-7

#### Op het tweede gezicht

7 kunstwerken uit de eigen kollektie

t/m 16 april

zaal 109, 109a, 110, 113

#### Josef Koudelka

Foto's

t/m 23 april

zaal 102-106

#### Constant

Schilderijen 1966/77

t/m 7 mei

zaal 126

#### Kunstenaarsverenigingen

Grafische Vormgevers Nederland en

Stuwung

22 april t/m 15 mei

Nederlandse Kring van Beeldhouwers

t/m 16 april

zaal 30 en 130, nieuwe vleugel

#### Verkooptentoonstelling

Gerard van Kerkhof en Lies Verdenius

t/m 18 mei

reproductieafdeling

samenstelling: Josine van Droffelaar en Joost van de Pol

met bijdragen van: Marja Bloem, Liesbeth Crommelin, Frits Keers, Ad Petersen

foto's: Walter Klein, Düsseldorf; Ad Petersen, Amsterdam; Stedelijk Museum, Amsterdam